



# รายงานสถานการณ์ภัยแล้งและภัยพิบัติ ฉบับที่ 116

ประจำวันที่ 26 มิถุนายน 2561

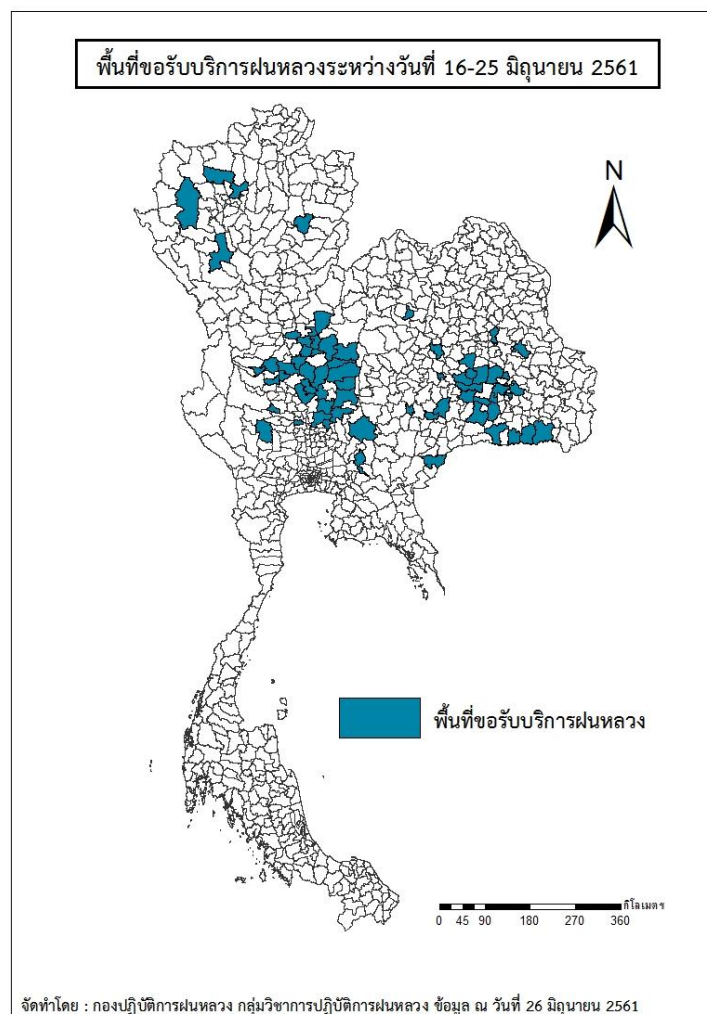
และผลการปฏิบัติการฝนหลวงประจำวันที่ 25 มิถุนายน 2561

กลุ่มวิชาการปฏิบัติการฝนหลวง กองปฏิบัติการฝนหลวงกรมฝนหลวงและการบินเกษตร

[royalrainmaking\\_academic@hotmail.com](mailto:royalrainmaking_academic@hotmail.com)

## ๐ พื้นที่ขอรับบริการฝนหลวง (วันที่ 16 - 25 มิถุนายน 2561)

ภาค	รายชื่อจังหวัด (อำเภอ) ที่มีผู้ขอรับบริการ	จำนวนผู้ขอรับบริการ (ราย)
เหนือ	พิจิตร(ตะพานหิน ทับคล้อ ดงเจริญ โพธิ์ประทับช้าง บางมูลนาก วังทรายพูน), เพชรบูรณ์ (ชนแดน บึงสามพัน ศรีเทพ วิเชียรบุรี หนองไผ่), เชียงใหม่(ดอยสะเก็ด แม่แตง แม่แจ่ม), พิชณโลก(เนินมะปราง), แพร่(ร้องกวาง), ลำพูน(ลี้)	62
กลาง	นครสวรรค์(ชุมตาบง ชุมแสง ตากฟ้า ไพศาลี ลาดยาว โกรกพระ ตาคลี เมืองนครสวรรค์ ท่าตะโก), ลพบุรี(หนองม่วง พัฒนานิคม เมืองลพบุรี ชัยบาดาล โคกสำโรง), ชัยนาท(เนินขาม), กาญจนบุรี(เลาขวัญ), สระบุรี(พระพุทธบาท), อ่างทอง(แสวงหา), อุทัยธานี(ทัพทัน)	47
ตะวันออกเฉียงเหนือ	นครราชสีมา(ชุมพวง ปากช่อง), บุรีรัมย์(ลำปลายมาศ สตึก หนองหงส์ บ้านใหม่ไชยพจน์), ศรีสะเกษ(ภูสิงห์โพธิ์ ศรีสุวรรณ กันทรลักษ์ ขุนหาญ ราชไศล), สุรินทร์(ชุมพลบุรี ศีขรภูมิ สนม เมืองสุรินทร์ จอมพระ รัตนบุรี สังขะ), ร้อยเอ็ด(ปทุมรัตน์ เกษตรวิสัย หนองฮี สุวรรณภูมิ โพธิ์ชัย), ขอนแก่น(บ้านไผ่ ภูเวียง), มหาสารคาม(วาปีปทุม พยัคฆภูมิพิสัย), ยโสธร(กุดชุม)	36
ตะวันออก	ปราจีนบุรี(ศรีมโหสถ เมืองปราจีนบุรี), สระแก้ว(ตาพระยา)	5
ใต้	ไม่มีการขอรับบริการ	-
รวม	23 จังหวัด (67 อำเภอ)	150



๑ สถานการณ์ปริมาณน้ำเก็บกักในอ่างเก็บน้ำที่สำคัญ

	ความจุของอ่างที่ รนก. <sup>1</sup> (ล้าน ลบ.ม.)	ปริมาณน้ำในอ่างฯ (%)				ปริมาณน้ำไหลลงอ่างฯ (ล้าน ลบ.ม.)	ปริมาณน้ำระบาย (ล้าน ลบ.ม.)	ระดับน้ำ
		22 มิ.ย.	23 มิ.ย.	24 มิ.ย.	25 มิ.ย.	25 มิ.ย.	25 มิ.ย.	
<b>ภาคเหนือ</b>						<b>24.79</b>	<b>52.82</b>	
- ภูมิพล(ตาก)	13,462	56	55	55	55	5.97	23.00	-
- สิริกิติ์(อุดรดิตถ์)	9,510	52	52	52	52	15.39	20.22	-
- แม่จันทฯ(เชียงใหม่)	265	49	49	49	48	0.27	1.07	ต่ำกว่า 50%
- แม่กวางฯ(เชียงใหม่)	263	28	28	29	29	0.65	0.03	ต่ำกว่า 30%
- กิวลม(ลำปาง)	106	61	56	56	57	1.39	0.85	-
- กิวคองมา(ลำปาง)	170	56	55	55	55	0.27	0.74	-
- แควน้อยฯ(พิษณุโลก)	939	21	20	19	19	0.85	6.91	ต่ำกว่า 20%
- แม่มอก(ลำปาง)	110	44	44	44	44	0.20	0.29	ต่ำกว่า 50%
<b>ภาคตะวันออกเฉียงเหนือ</b>						<b>14.72</b>	<b>15.90</b>	
- ห้วยหลวง(อุดรธานี)	135	44	44	44	43	0.00	0.39	ต่ำกว่า 50%
- น้ำอูน(สกลนคร)	520	60	60	60	60	1.33	0.51	-
- น้ำพุง(สกลนคร)	166	29	28	28	28	0.00	0.64	ต่ำกว่า 30%
- จุฬารัตน์(ชัยภูมิ)	164	60	60	52	60	0.48	0.53	-
- อุบลรัตน์(ขอนแก่น)	2,431	36	36	36	36	5.20	8.04	ต่ำกว่า 40%
- ลำปาว(กาฬสินธุ์)	1,980	38	37	37	37	0.31	5.41	ต่ำกว่า 40%
- ลำตะคอง(นครราชสีมา)	314	63	63	64	64	0.62	0.22	-
- ลำพระเพลิง(นครราชสีมา)	110	62	62	62	62	0.16	0.00	-
- มูลบย(นครราชสีมา)	141	53	53	53	53	0.07	0.00	-
- ลำแซะ(นครราชสีมา)	275	44	44	44	44	0.51	0.16	ต่ำกว่า 50%
- ลำน้ำรอง(บุรีรัมย์)	121	53	53	53	53	0.04	0.00	-
- สิรินธร(อุบลราชธานี)	1,966	46	46	46	46	5.95	0.00	ต่ำกว่า 50%
- ลำปลายมาศ(นครราชสีมา)	98	70	70	70	70	0.05	0.00	-
<b>ภาคกลาง</b>						<b>33.60</b>	<b>23.99</b>	
- ป่าสักฯ(ลพบุรี)	960	21	21	21	20	0.00	1.77	ต่ำกว่า 30%
- ทับเสลา(อุทัยธานี)	160	48	48	48	48	0.04	0.04	ต่ำกว่า 50%
- กระเสียว(สุพรรณบุรี)	240	69	69	68	68	0.74	2.05	-
- ศรีนครินทร์(กาญจนบุรี)	17,745	81	81	81	81	10.59	7.04	-
- วิชาलगรณ(กาญจนบุรี)	8,860	58	59	59	59	22.23	13.09	-
<b>ภาคตะวันออก</b>						<b>5.58</b>	<b>4.08</b>	
- ชุนด่านฯ(นครนายก)	224	31	32	32	33	2.73	0.37	ต่ำกว่า 40%
- คลองสี่ด(ฉะเชิงเทรา)	420	50	50	49	49	0.39	1.30	ต่ำกว่า 50%
- บางพระ(ชลบุรี)	117	62	62	62	62	0.04	0.29	-
- หนองปลาไหล(ระยอง)	164	72	72	72	71	0.28	0.41	-
- ประแสร์(ระยอง)	295	72	72	70	70	0.00	1.71	-
- นฤบดินทรจินดา(ปราจีนบุรี)	295	18	18	18	19	1.91	0.00	ต่ำกว่า 20%
- พระปรอง(สระแก้ว)	97	48	48	48	48	0.00	0.00	ต่ำกว่า 50%
- ดอกกราย(ระยอง)	71	65	65	65	65	0.23	0.00	-
- คลองพระพุทธ(จันทบุรี)	70	76	76	76	76	0.00	0.00	-
- คลองหลวง รัชชโลทร(ชลบุรี)	98	66	66	63	62	0.45	0.00	-
<b>ภาคใต้</b>						<b>20.60</b>	<b>16.37</b>	
- แก่งกระเจาน(เพชรบุรี)	710	47	47	48	48	2.74	0.91	ต่ำกว่า 50%
- ปราณบุรี(ประจวบคีรีขันธ์)	347	70	70	70	69	1.70	2.44	-
- รัชชประภา(สุราษฎร์ธานี)	5,639	70	70	70	70	11.37	5.13	-
- บางลา(ยะลา)	1,454	74	73	73	73	4.79	7.89	-

รณก. = ระดับน้ำเก็บกัก,ที่มา: กรมชลประทาน

การพยากรณ์อากาศและสภาพอากาศประจำวัน

๑ ลักษณะอากาศทั่วไปและการพยากรณ์อากาศ ประจำวันที่ 26 มิถุนายน 2561 (เวลา 06.00 น.)

**ลักษณะอากาศทั่วไป**

พยากรณ์อากาศ 24 ชั่วโมงข้างหน้า ภาคเหนือ ภาคตะวันออกเฉียงเหนือ และภาคใต้ฝั่งตะวันตก ยังคงมีฝนมากกว่าภาคอื่นๆ และมีฝนตกหนักบางแห่ง ขอให้ประชาชนที่อาศัยอยู่ในพื้นที่เสี่ยงภัย ระวังอันตรายจากฝนตกหนักและฝนที่ตกสะสม อาจจะทำให้เกิดน้ำท่วมฉับพลันน้ำป่าไหลหลากไว้ด้วย ส่วนคลื่นลมบริเวณทะเลอันดามัน และอ่าวไทยตอนบนมีคลื่นสูง 1-2 เมตร

ลักษณะสำคัญทางอุตุนิยมวิทยา มรสุมตะวันตกเฉียงใต้กำลังปานกลางพัดปกคลุมทะเลอันดามัน ประเทศไทย และอ่าวไทย ประกอบกับมี หย่อมความกดอากาศต่ำปกคลุมบริเวณประเทศจีนตอนใต้ ลักษณะเช่นนี้ทำให้บริเวณภาคเหนือ ภาคตะวันออกเฉียงเหนือ และภาคใต้ฝั่งตะวันตก มีฝนตกมากกว่าภาคอื่นๆ และมีฝนตกหนักบางแห่ง สำหรับคลื่นลมบริเวณทะเลอันดามัน และอ่าวไทยตอนบนมีกำลังปานกลาง

**การพยากรณ์อากาศรายภาค**

ภาคเหนือ	มีเมฆเป็นส่วนมาก กับมีฝนฟ้าคะนอง ร้อยละ 70 ของพื้นที่ และมีฝนตกหนักบางแห่ง บริเวณจังหวัดแม่ฮ่องสอน เชียงราย พะเยา น่าน เพชรบูรณ์ และพิจิตร อุณหภูมิต่ำสุด 23-26 องศาเซลเซียส อุณหภูมิสูงสุด 32-34 องศาเซลเซียส ลมตะวันตกเฉียงใต้ ความเร็ว 10-30 กม./ชม.
ภาคกลาง	มีเมฆเป็นส่วนมาก กับมีฝนฟ้าคะนอง ร้อยละ 30 ของพื้นที่ ส่วนมากบริเวณจังหวัดราชบุรี กาญจนบุรี อุทัยธานี ชัยนาท นครสวรรค์ ลพบุรี และสระบุรี อุณหภูมิต่ำสุด 24-26 องศาเซลเซียส อุณหภูมิสูงสุด 33-36 องศาเซลเซียส ลมตะวันตกเฉียงใต้ ความเร็ว 10-30 กม./ชม.
ภาคต.อ.เฉียงเหนือ	มีเมฆเป็นส่วนมาก กับมีฝนฟ้าคะนอง ร้อยละ 70 ของพื้นที่ และมีฝนตกหนักบางแห่ง บริเวณจังหวัดหนองคาย บึงกาฬ สกลนคร นครพนม มุกดาหาร และอุบลราชธานี อุณหภูมิต่ำสุด 24-26 องศาเซลเซียส อุณหภูมิสูงสุด 32-35 องศาเซลเซียส ลมตะวันตกเฉียงใต้ ความเร็ว 10-30 กม./ชม.
ภาคตะวันออก	มีเมฆเป็นส่วนมาก กับมีฝนฟ้าคะนอง ร้อยละ 40 ของพื้นที่ และมีฝนตกหนักบางแห่ง บริเวณจังหวัดนครนายก ปราจีนบุรี จันทบุรี และตราด อุณหภูมิต่ำสุด 24-28 องศาเซลเซียส อุณหภูมิสูงสุด 32-35 องศาเซลเซียส ลมตะวันตกเฉียงใต้ ความเร็ว 15-35 กม./ชม. ทะเลมีคลื่นสูง 1-2 เมตร บริเวณที่มีฝนฟ้าคะนองคลื่นสูงประมาณ 2 เมตร
ภาคใต้ฝั่งตะวันออก	มีเมฆเป็นส่วนมาก กับมีฝนฟ้าคะนอง ร้อยละ 40 ของพื้นที่ ส่วนมากบริเวณจังหวัดชุมพร สุราษฎร์ธานี นครศรีธรรมราช พัทลุง สงขลา ปัตตานี ยะลา และนราธิวาส อุณหภูมิต่ำสุด 21-26 องศาเซลเซียส อุณหภูมิสูงสุด 33-36 องศาเซลเซียส ลมตะวันตกเฉียงใต้ ความเร็ว 15-35 กม./ชม. ทะเลมีคลื่นสูงประมาณ 1 เมตร ห่างฝั่งคลื่นสูง 1-2 เมตร
ภาคใต้ฝั่งตะวันตก	มีเมฆเป็นส่วนมาก กับมีฝนฟ้าคะนอง ร้อยละ 60 ของพื้นที่ และมีฝนตกหนักบางแห่ง ส่วนมากบริเวณจังหวัดระนอง พังงา ภูเก็ต กระบี่ ตรัง และสตูล อุณหภูมิต่ำสุด 22-25 องศาเซลเซียส อุณหภูมิสูงสุด 32-34 องศาเซลเซียส ลมตะวันตกเฉียงใต้ ความเร็ว 15-35 กม./ชม. ทะเลมีคลื่นสูง 1-2 เมตร บริเวณที่มีฝนฟ้าคะนองคลื่นสูงประมาณ 2 เมตร
กรุงเทพมหานครและปริมณฑล	มีเมฆเป็นส่วนมาก กับมีฝนฟ้าคะนอง ร้อยละ 60 ของพื้นที่ อุณหภูมิต่ำสุด 26-28 องศาเซลเซียส อุณหภูมิสูงสุด 33-35 องศาเซลเซียส ลมตะวันตกเฉียงใต้ ความเร็ว 10-30 กม./ชม.

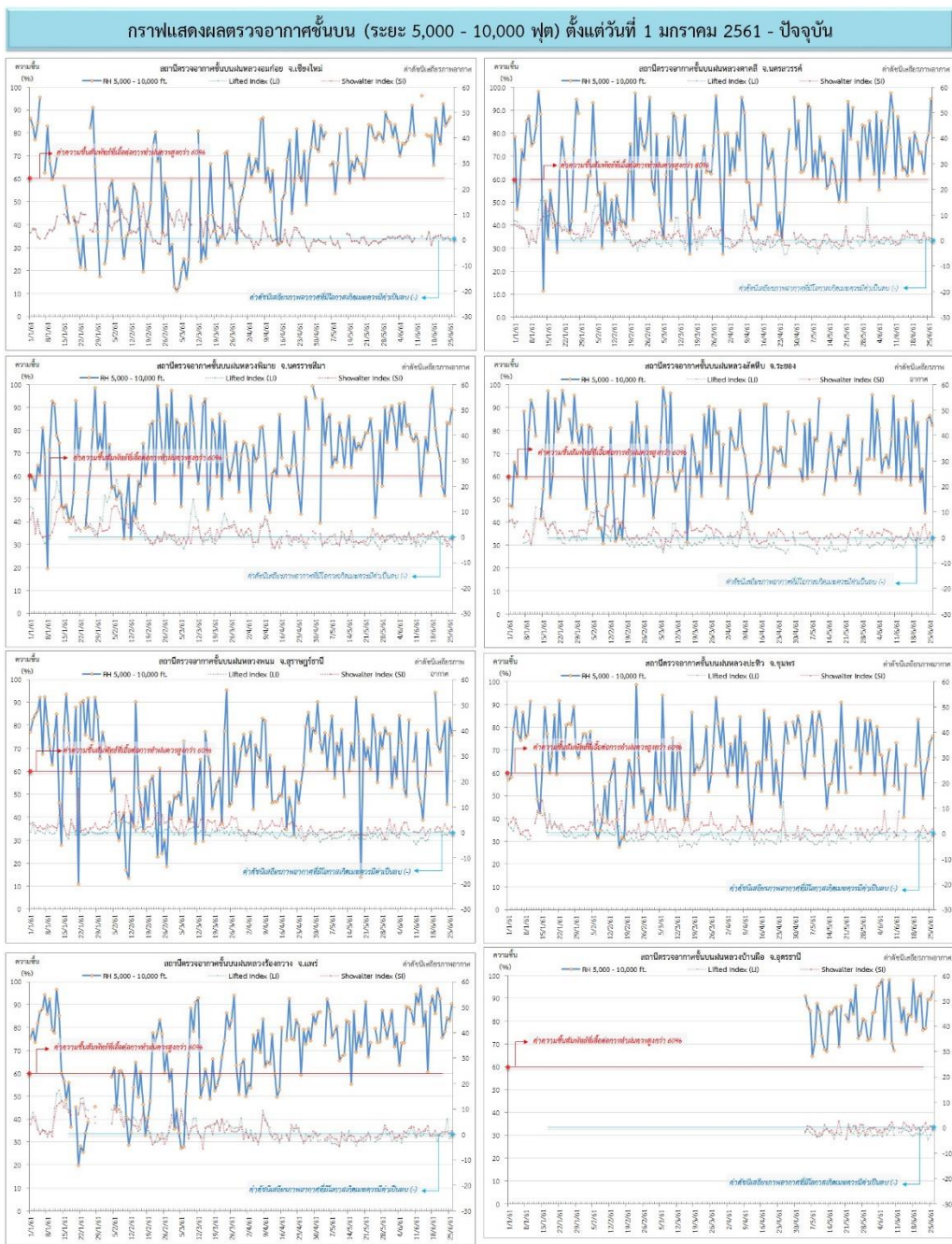
ที่มา: กรมอุตุนิยมวิทยา

๑ ข้อมูลความชื้นจากการตรวจอากาศชั้นบน (Sounding) ระยะความสูง 5,000 - 10,000 ฟุต

ภาค	สถานีตรวจอากาศ	ความชื้นสัมพัทธ์ (%)					เสถียรภาพอากาศ
		22 มิ.ย.	23 มิ.ย.	24 มิ.ย.	25 มิ.ย.	26 มิ.ย.	
ภาคเหนือ	สถานีเรดาร์ฝนหลวงมก๋อย	93	84	86	87	n/a	ไม่มีข้อมูล
	สถานีตรวจอากาศเคลื่อนที่ร่องกวาง	76	79	85	84	91	เสถียรภาพ
ภาคกลาง	สถานีเรดาร์ฝนหลวงตาดลี	72	63	76	80	95	เสถียรภาพ
ภาคตะวันออกเฉียงเหนือ	สถานีเรดาร์ฝนหลวงพิมาย	56	52	84	83	90	ไม่เสถียรภาพ
	สถานีตรวจอากาศเคลื่อนที่บ้านผือ	76	78	90	90	93	เสถียรภาพ
ภาคตะวันออก	สถานีเรดาร์ฝนหลวงสัตหีบ	64	44	85	87	83	ไม่เสถียรภาพ
ภาคใต้	สถานีเรดาร์ฝนหลวงพนม	75	82	46	84	76	เสถียรภาพ
	สถานีตรวจอากาศเคลื่อนที่ปะทิว	49	61	66	74	76	เสถียรภาพ

หมายเหตุ : สภาพอากาศมีเสถียรภาพ(Stable) หมายถึงสภาพอากาศที่มีโอกาสน้อยหรือไม่มีโอกาสในการเกิดเมฆในแนวตั้งเพื่อพัฒนาตัวกลายเป็นกลุ่มฝน  
สภาพอากาศไม่มีเสถียรภาพ(Unstable) หมายถึงสภาพอากาศที่มีโอกาสเกิดเมฆในแนวตั้งและพัฒนาตัวเป็นกลุ่มฝนได้

กราฟแสดงแนวโน้มความชื้นอากาศชั้นบนและดัชนีเสถียรภาพอากาศ (ระหว่างวันที่ 1 มกราคม - 26 มิถุนายน 2561)



**หมายเหตุ**  
 - ระยะความสูง 5,000-10,000 ฟุต เป็นระดับที่ดำเนินการปฏิบัติการฝนหลวง (ระดับฐานเมฆ) - ความชื้นสัมพัทธ์ที่เอื้อต่อการปฏิบัติการฝนหลวงควรมีค่าสูงกว่าร้อยละ 60 ขึ้นไป  
 - ดัชนีเสถียรภาพอากาศที่มีโอกาสเกิดเมฆตัวเป็นเมฆ (-) - LI: Lifted Index คือค่าดัชนีเสถียรภาพที่อากาศระดับต่ำ - SI: Showalter Index คือค่าดัชนีเสถียรภาพที่อากาศระดับกลาง

## การปฏิบัติการฝนหลวงประจำวัน

### ๑ สรุปผลปฏิบัติการฝนหลวงประจำวัน ที่ 25 มิถุนายน 2561

ภาค/หน่วยฯ	หน่วยปฏิบัติการ (หน่วย)	เครื่องบิน ผล./ทอ. (ลำ)	จำนวนเที่ยวบิน (เที่ยว)	จำนวนชั่วโมงบิน (ชั่วโมง)	ปริมาณการใช้สารฝนหลวง (ตัน/นัด)	จังหวัดที่มีการรายงานฝนตก (จำนวนจังหวัด/อ่างเก็บน้ำเป้าหมาย)
<b>เหนือ</b>	<b>2</b>	<b>5/-</b>	<b>0</b>	<b>0:00</b>	<b>0.00/-</b>	<b>-/-</b>
- เชียงใหม่	1	2/-	0	0:00	0.00/-	ไม่ปฏิบัติการฝนหลวง เนื่องจาก สภาพอากาศปิด ประกอบกับลมมีกำลังแรง
- พิษณุโลก	1	3/-	0	0:00	0.00/-	ไม่ปฏิบัติการฝนหลวง เนื่องจาก ลมมีกำลังค่อนข้างแรง ส่งผลให้เมฆในพื้นที่เป้าหมายไม่พัฒนาตัว
<b>กลาง</b>	<b>2</b>	<b>6/-</b>	<b>6</b>	<b>8:30</b>	<b>4.20/-</b>	<b>2/-</b>
- กาญจนบุรี	1	3/-	0	0:00	0.00/-	ไม่ปฏิบัติการฝนหลวง เนื่องจาก มีเมฆชั้นกลางชั้นสูง ปกคลุมหนาแน่น ส่งผลให้กลุ่มเมฆคิวมูลัสในพื้นที่เป้าหมายไม่พัฒนาตัว
- ลพบุรี	1	3/-	6	8:30	4.20/-	มีฝนตกเล็กน้อยถึงปานกลางเป็นแห่งๆ บริเวณพื้นที่การเกษตร จ.นครสวรรค์(ชุมแสง หนองบัวท่าตะโก ไทศาลี) และ จ.ลพบุรี(ลำสนธิ)
<b>ตะวันออกเฉียงเหนือ</b>	<b>2</b>	<b>7/2</b>	<b>5</b>	<b>10:05</b>	<b>4.10/-</b>	<b>3/-</b>
- ขอนแก่น	1	3/-	3	5:30	2.10/-	มีฝนตกเล็กน้อย บริเวณพื้นที่การเกษตร จ.ขอนแก่น (ภูเวียง เวียงเก่า)
- นครราชสีมา	1	4/2	2	4:35	2.00/-	มีฝนตกเล็กน้อยถึงปานกลาง บริเวณพื้นที่การเกษตร จ.สุรินทร์(สังขะ บัวเชด) และจ.ศรีสะเกษ(ขุขันธ์)
<b>ตะวันออก</b>	<b>1</b>	<b>3/-</b>	<b>0</b>	<b>0:00</b>	<b>0.00/-</b>	<b>-/-</b>
- สระแก้ว	1	3/-	0	0:00	0.00/-	ไม่ปฏิบัติการฝนหลวง เนื่องจาก พื้นที่เป้าหมายมีเมฆชั้นกลางชั้นสูงปกคลุมตลอดทั้งวัน ส่งผลให้เมฆคิวมูลัสไม่พัฒนาตัว
<b>ใต้</b>	<b>1</b>	<b>-/1</b>	<b>0</b>	<b>0:00</b>	<b>0.00/-</b>	<b>-/-</b>
- สงขลา	1	-/1	0	0:00	0.00/-	ไม่ปฏิบัติการฝนหลวง เนื่องจากจัดเก็บอุปกรณ์เตรียมปิดหน่วย
<b>รวม</b>	<b>8</b>	<b>21/3</b>	<b>11</b>	<b>18:35</b>	<b>8.30/-</b>	<b>5/-</b>



๑ สรุปผลรวมปฏิบัติการตั้งแต่เริ่มตั้งหน่วยปฏิบัติการฝนหลวง (1 มีนาคม - 25 มิถุนายน 2561)

ตั้งแต่เริ่มตั้งหน่วยปฏิบัติการฝนหลวง เมื่อวันที่ 1 มีนาคม - 25 มิถุนายน 2561 มีการขึ้นปฏิบัติการฝนหลวง จำนวน 108 วัน มีวันฝนตกจากการปฏิบัติการฝนหลวงคิดเป็นร้อยละ 96.05 ขึ้นปฏิบัติการจำนวน 1,650 เที่ยวบิน (2,521:40 ชั่วโมงบิน) ปริมาณการใช้สารฝนหลวง 1,313.95 ตัน พลุซิลเวอร์ไอโอไดต์สำหรับภารกิจปฏิบัติการฝนหลวง จำนวน 1,809 นัด จังหวัดที่มีรายงานฝนตกรวม 55 จังหวัด

ภาค - ศูนย์/หน่วยปฏิบัติการฯ	ขึ้นบิน (วัน)	ฝนตก (วัน)	จำนวน เที่ยวบิน (เที่ยว)	จำนวน ชั่วโมงบิน (ชั่วโมง)	ปริมาณ สารฝนหลวง (ตัน/AgI, CaCl <sub>2</sub> นัด (ทำฝน)/AgI นัด (ยั๊ยยั้งลูกเห็บ))	จังหวัดที่มีรายงานฝนตก (ทั้งการสังเกตด้วยสายตา/ การตรวจวัดด้วยเรดาร์ และ เครื่องวัดน้ำฝนอัตโนมัติ)	ปริมาตร น้ำไหลลง อ่างเก็บน้ำสะสม (ล้าน ลบ.ม.)
เหนือ	81	72	407	685:20	382.90/1809	27 จังหวัด	3.62
- เชียงใหม่ (เปิดหน่วยฯ 1 มี.ค. 61 เป็นต้นไป)	60	52	224	360:45	234.40/919	บริเวณที่มีฝนตก ได้แก่ เชียงใหม่ ตาก พะเยา ลำปาง ลำพูน แพร่ พิจิตร น่าน เชียงใหม่ แม่ฮ่องสอน (10 จังหวัด)	แม่กวัง 3.62
- พิษณุโลก (เปิดหน่วยฯ 1 มี.ค. 61 เป็นต้นไป)	67	56	183	324:35	148.50/890	บริเวณที่มีฝนตก ได้แก่ กำแพงเพชร ตาก น่าน พิจิตร พิษณุโลก เพชรบูรณ์ แพร่ ลำปาง ลำพูน สุโขทัย อุตรดิตถ์ นครสวรรค์ กาฬสินธุ์ ขอนแก่น ชัยภูมิ นครพนม มหาสารคาม มุกดาหาร ร้อยเอ็ด เลย สกลนคร หนองบัวลำภู อุดรธานี (23 จังหวัด)	
กลาง	79	78	541	790:25	383.10	13 จังหวัด	131.94
- นครสวรรค์ (เปิดหน่วยฯ 1-31 มี.ค. 61)	5	5	15	26:15	12.00	บริเวณที่มีฝนตก ได้แก่ ลพบุรี อุทัยธานี (2 จังหวัด)	ศรีนครินทร์ 62.17 วชิราลงกรณ์ 69.77
- กาญจนบุรี (เปิดหน่วยฯ 6 มี.ค. 61 เป็นต้นไป)	60	60	259	372:20	180.60	บริเวณที่มีฝนตก ได้แก่ กาญจนบุรี กรุงเทพฯ ชัยนาท นครปฐม อุทัยธานี สมุทรสาคร สุพรรณบุรี นครสวรรค์ อ่างทอง (9 จังหวัด)	
- ลพบุรี (เปิดหน่วยฯ 1 เม.ย. 61 เป็นต้นไป)	56	55	267	391:50	190.50	บริเวณที่มีฝนตก ได้แก่ ชัยนาท นครสวรรค์ ลพบุรี สระบุรี อุทัยธานี เพชรบูรณ์ นครราชสีมา (7 จังหวัด)	
ตะวันออกเฉียงเหนือ	67	62	231	396:45	204.15	15 จังหวัด	2.90
- ขอนแก่น (เปิดหน่วยฯ 1-31 มี.ค. 61 และ 16 พ.ค. 61 เป็นต้นไป)	26	20	67	136:05	46.85	บริเวณที่มีฝนตก ได้แก่ ขอนแก่น ชัยภูมิ นครราชสีมา บุรีรัมย์ มหาสารคาม ยโสธร ร้อยเอ็ด สุรินทร์ (8 จังหวัด)	ลำตะคอง 2.90

ภาค - ศูนย์/หน่วยปฏิบัติการ	ขึ้นบิน (วัน)	ฝนตก (วัน)	จำนวน เที่ยวบิน (เที่ยว)	จำนวน ชั่วโมงบิน (ชั่วโมง)	ปริมาณ สารฝนหลวง (ตัน/AgI, CaCl <sub>2</sub> นัต (ทำฝน)/AgI นัต (ยับยั้งลูกเห็บ))	จังหวัดที่มีรายงานฝนตก (ทั้งการสังเกตด้วยสายตา/ การตรวจวัดด้วยเรดาร์ และ เครื่องวัดน้ำฝนอัตโนมัติ)	ปริมาณ น้ำไหลลง อ่างเก็บน้ำสะสม (ล้าน ลบ.ม.)
- อุดรธานี (เปิดหน่วยฯ 1 เม.ย.-16 พ.ค. 61)	13	12	21	30:25	25.80	บริเวณที่มีฝนตก ได้แก่ กาฬสินธุ์ นครราชสีมา มหาสารคาม เลย หนองคาย หนองบัวลำภู อุดรธานี (7 จังหวัด)	
- นครราชสีมา (เปิดหน่วยฯ 1 เม.ย. 61 เป็นต้นไป)	48	46	143	230:15	131.50	บริเวณที่มีฝนตก ได้แก่ ชัยภูมิ นครราชสีมา บุรีรัมย์ ยโสธร ร้อยเอ็ด ศรีสะเกษ สุรินทร์ อุบลราชธานี (8 จังหวัด)	
<b>ตะวันออก</b>	<b>64</b>	<b>58</b>	<b>270</b>	<b>388:00</b>	<b>176.90</b>	<b>7 จังหวัด</b>	<b>7.47</b>
- จันทบุรี (เปิดหน่วยฯ 1 มี.ค.-30 พ.ค. 61 เป็นต้นไป)	51	47	225	329:45	146.90	บริเวณที่มีฝนตก ได้แก่ จันทบุรี สระแก้ว ฉะเชิงเทรา ชลบุรี ระยอง (5 จังหวัด)	คลองสิียด 7.39 คลองพระพุทธร 0.08
- สระแก้ว (เปิดหน่วยฯ 31 พ.ค. 61 เป็นต้นไป)	13	11	45	58:15	30.00	บริเวณที่มีฝนตก ได้แก่ สระแก้ว นครนายก ปราจีนบุรี (3 จังหวัด)	
<b>ใต้</b>	<b>56</b>	<b>54</b>	<b>201</b>	<b>261:10</b>	<b>166.90</b>	<b>4 จังหวัด</b>	<b>52.22</b>
- หัวหิน (เปิดหน่วยฯ 1 มี.ค.-16 พ.ค. 61)	40	39	180	222:40	125.40	บริเวณที่มีฝนตก ได้แก่ ประจวบคีรีขันธ์ เพชรบุรี (2 จังหวัด)	แก่งกระจาน 37.32 ปราณบุรี 14.90
- สงขลา (เปิดหน่วยฯ 1 เม.ย. 61 เป็นต้นไป)	21	20	21	38:30	41.50	บริเวณที่มีฝนตก ได้แก่ นราธิวาส สงขลา (2 จังหวัด)	

กลุ่มวิชาการปฏิบัติการฝนหลวง กองปฏิบัติการฝนหลวง กรมฝนหลวงและการบินเกษตร